

НАЦІОНАЛЬНІ ХУДОЖНІ ТРАДИЦІЇ У ТВОРЧОСТІ ДИНАСТІЇ ХУДОЖНИКІВ- МОНУМЕНТАЛІСТІВ ЛИТОВЧЕНКІВ

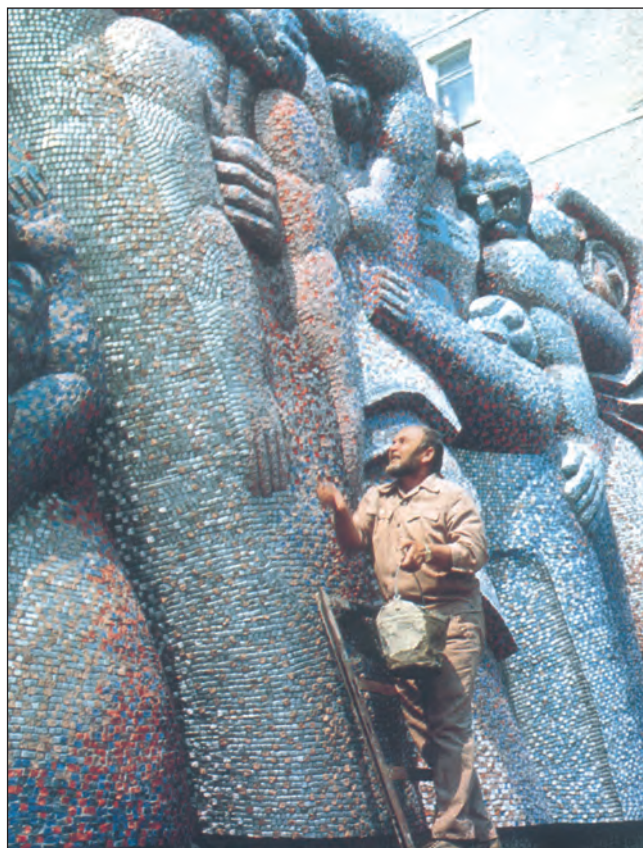
(до 95-річчя від дня народження Івана Литовченка)

Цьогоріч Україна відзначила скорботну дату-реквієм — 30-річчя Чорнобильської трагедії. Весняний день 26 квітня назавжди увійшов в історію планети й постав у нашій пам'яті межею, яка розділила життя людей на ...ДО- і ПІСЛЯ-чорнобильський світ... Ця найбільша техногенна катастрофа людства показала, наскільки нестійка і вразлива екологія Землі та які потрібні надзусилля, щоб мінімізувати негативний вплив технократичної діяльності людини на довкілля. Три десятиліття тема Чорнобиля існує поряд із нами зоною відчуження й іншими негараздами, і, насамперед, зраненою нашою свідомістю...

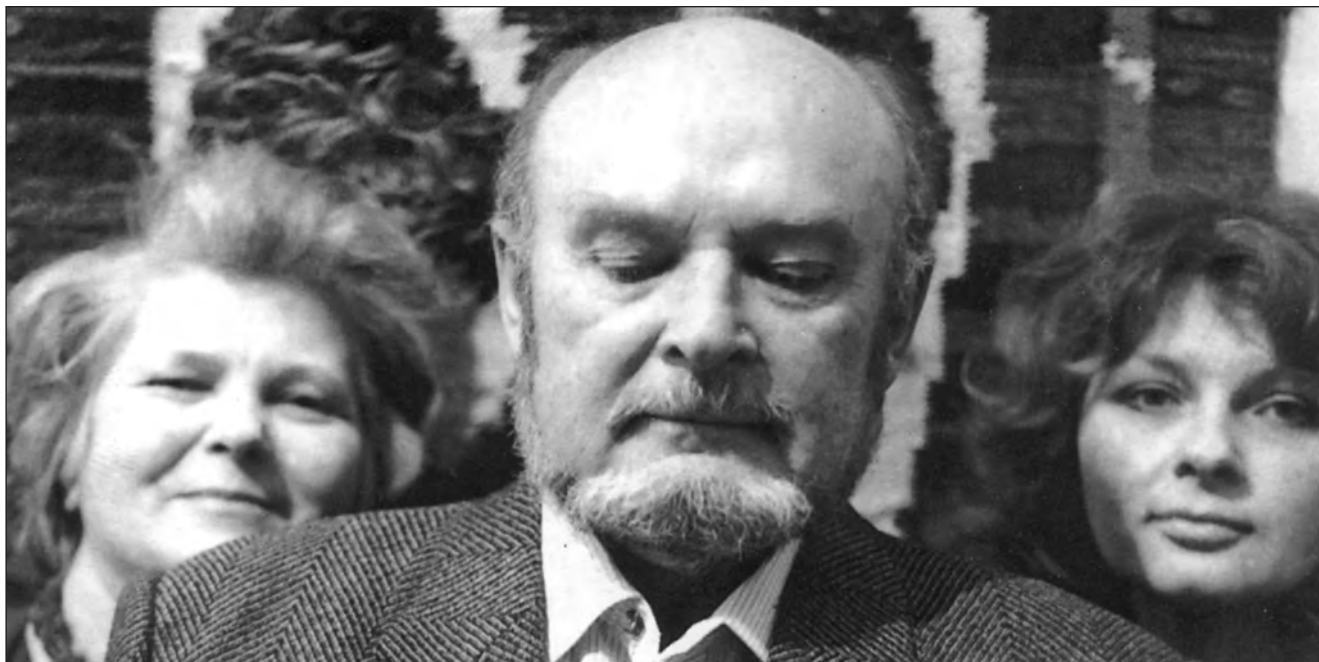
Після спалаху зірки Полинь зник цілий прамерик нашої поліської етнокультури з тим унікальним етносом корінних поліщуків, які стали відірваними від свого звичайного укладу життя. Вони асимілюються в інших регіонах і зникають як неповторна оаза слов'янського світу. А отже, постає болюча проблема збереження раритетів як матеріальної етнокультури, так і духовного фольклорного мелосу. Унікальна поліська культура гине, зникає прямо на очах, і не можна відкладати, бодай на короткий час, пошукової роботи рятівних етнографічних експедицій. Пристала до такої рятівної місії і наша легендарна особистість, поетеса *Ліна Костенко*, — це багато про що говорить, і найперше можна сказати її словами, виголошеними в Українському домі з нагоди власного ювілею, коли відбувалася презентація перевидання її історичного роману у віршах “Берестечко”: “*Бо важкий час — це завжди мій час*”...

У “зоні” свої закони: заростають і йдуть під землю, зникають з обличчя нашої планети цілі світи, оази нашої ще дотрипільської пам'яті. Етнографічні експедиції все ж долають той вакуум соціуму і, не в останню чергу, завдяки виділенім євроспільнотого грантам, зав'язується людське спілкування з тими, хто повернувся в “зону” самоселами, ліквідаторами.

В “зоні” й “незоні” поступово відроджується нове духовне життя, де моральна стійкість, душевна щедрість, гостинність постають справжніми цінностями людей. Є надія на поліпшення екологічного ареалу із завершенням зведення нового укриття (confinement) зусиллями вітчизняних і зарубіжних донорів, який має постати як зразок консолідації зусиль світового співтовариства, небайдужих до нашої біди країн.



Іван Литовченко за роботою на мозаїчному рельєфі, м. Прип'ять



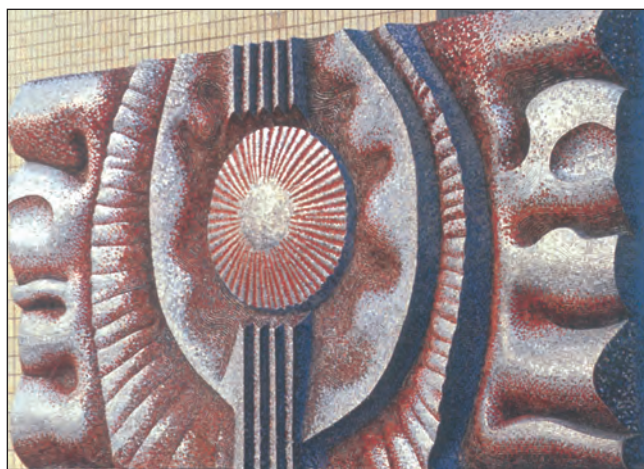
Марія, Іван та Наталка Литовченки

І символічно, що 26 квітня у день 30-річчя Чорнобильської трагедії Президент України підписав указ про створення Чорнобильського радіаційно-екологічного біосферного заповідника в зоні відчуження значної частини Іванківського та Поліського районів, що дає надію на перспективу подолання наслідків. Зацікавлені в таких зрушеннях й у використанні території “зони” в науково-дослідних цілях як українські вчені, так і їхні зарубіжні колеги, зокрема й японські. Українці навчилися жити з Чорнобилем, з його бідами, проблемами, надією на перспективу відродження цієї зболеної землі.

Адже вже сьогодні сюди, попри назву “зони” як українського некрополя, пролягають туристичні маршрути, які цікавлять і привертають увагу як іноземців, так і наших співвітчизників. І це обнадійливо свідчить, що етнокультура поліщуків відродиться. Бо там не лише руїни наших нездійснених культурологічних задумів, надій і мрій. Там, у “зоні”, й зразки високої творчості, як ось твори самобутнього, яскра-

вого таланту художника-монументаліста *Івана Семенивича Литовченка*. У місті атомників Прип’ять художником був втілений у життя дивовижний проект — естетичний синтез монументально-декоративного і просторово-пластичного рішення композиції цілого міста. Можна впевнено сказати, що тогочасна мистецька практика України і світу не знала такого випадку, коли сила уяви, фантазії і колосальної творчої енергії художника створила дивовижний у своїй гармонії та єдності задуму композиційний ансамбль так органічно вписаний в архітектуру.

Утілював *Іван Литовченко* ідею оформлення великого містобудівного простору в життя впродовж 1975—1986 років, перебуваючи на той час на посаді головного художника комплексу ЧАЕС. Цей монументально-декоративний комплекс увібрав у себе як апофеоз досягнень цього виду пластичного мистецтва України, так і трагедію, переплетену в часі разом із трагедіями людських долі. Адже апокаліптична доба зірки Полинь стала і особистою трагедією для



Іван Литовченко. Скульптурні рельєфи “Світанок” (ліворуч) і “Енергія” (праворуч) із мозаїчним покриттям, м. Прип’ять

художника. Ось що він виголосив 1991 року на Чорнобильській АЕС у м. Прип'ять з нагоди п'ятиріччя реквієму за загиблими ліквідаторами: *“Можливо, я попрощався зі своїми роботами назавжди. Не пощастило. Жорстока доля! І мені їх шкода — я чесно працював і віддавав усе, на що тоді був здатний”*.

Могутня сила таланту **Івана Литовченка** надзвичайно, можна сказати, вибухово, проявилася в образному звучанні його мозаїчних рельєфів, розписів, гобеленів, металопластики, дерев'яної скульптури, пластичних фактурних структурах життєвого простору сучасного міста. Філософське кредо художника промовисте й у лаконічних назвах його творів: “До світла”, “Творення”, “Світанок”, “Музика”, “Енергія” та інших рельєфах із мозаїчним покриттям. Тут із великою силою узагальнення передано епічну розповідь про вияв творчого начала в людині, її натхнення та космічні масштаби мислення, безперервний поступ здійснювати все нові й нові відкриття в науці — і важка дилема негативного впливу на довкілля, радість і трагедію людських діянь у намаганні підкорити і перевірити природу — і тяжкий обов'язок розплачуватися за необдумані технології цивілізації...

Спалах чорнобильської зірки Полинь зупинив поступ епохи, він також обірвав і лет мистецтва **Івана Литовченка** на високій ноті, перетворивши на реквієм вилюднілу зону тиші й забуття, що стала пам'яттю всім загиблим, які врятували людство від катастрофи планетарного масштабу. У світовій практиці монументально-декоративного мистецтва творчість **Івана Литовченка** силою впливу на глядача перегукується з роботами одного з фундаторів мексиканської школи

монументально-декоративного живопису **Давидом Альфаро Сикейросом**, який створив масштабні розписи в Мехіко. Творчі втілення в життя **Литовченком** у Прип'яті також дивують масштабом мислення, сміливістю використання об'ємних скульптурних форм, високою майстерністю мозаїчних інтерпретацій художніх образів, вмінням пронизати єдиною ідеєю творення те колосальне міське середовище, підпорядкувати і наповнити його одухотвореним поступом людини.

У своїй співтворчості з довкіллям **Іван Литовченко** виступає і як художник-філософ, що втілює своє кредо і моральні засади не тільки у вічному матеріалі, а й озвучує свої думки для нас, українців: *“Мірилом життя кожного цивілізованого суспільства є моральні цінності: такі, як віра у справедливість, совість і честь людини, категорії духовності і внутрішньої культури. Тому, можливо, іншої ситуації для реалізації філософії монументального мистецтва важко буде віднайти в історії — вічні теми у вічному матеріалі: тема життя і смерті, любові і співстраждання, боротьби світла і темряви, народження і відходу у вічність, коли так рельєфно співіснують драма і комедія, добро і зло.*

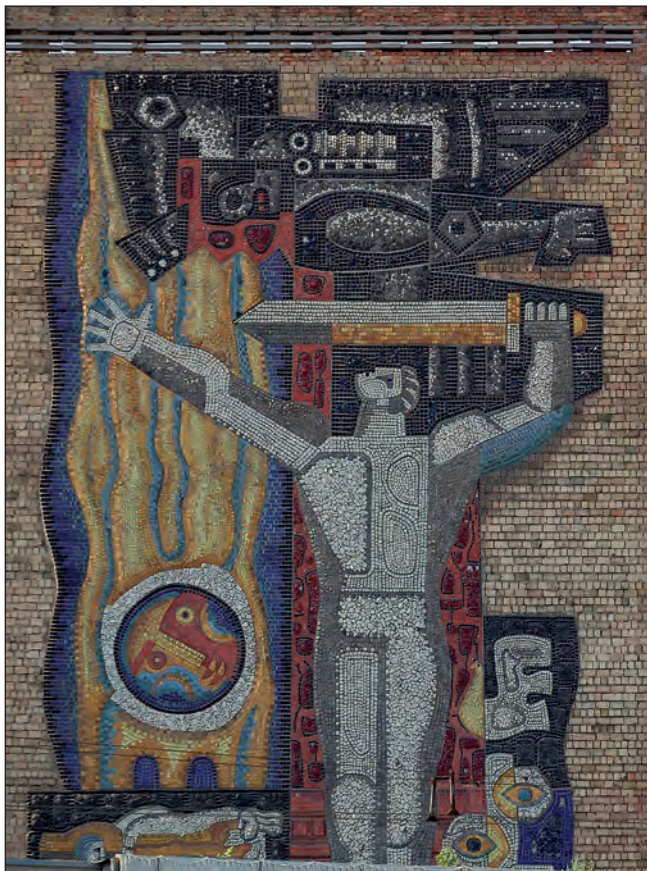
Майбутні покоління зможуть позаздрити нам — художникам-монументалістам, що ми могли включитися в цей, воістину монументальний, процес боротьби за найсвітліші ідеали нашого цивілізованого життя, ідеали нашого національного і духовного відродження. Рано чи пізно, а майбутнє питає в нас, мистців, який наш внесок в перебудовчі процеси суспільства, де ми були і що робили в цій титанічній боротьбі за людину, за її духовну сутність”.



“Музика”. Скульптурний рельєф із мозаїчним покриттям. Музична школа, м. Прип'ять

У своїй творчості *Іван Литовченко*, на всю силу свого таланту, правдиво і щиро оповів про епоху, в якій жив і творив. Незважаючи на сповнені болю його слова, що виголошені 1991 року біля Чорнобильської АЕС у Прип'яті, чорнобильський цикл його творів не втрачено. Сьогодні, коли зона донедавнаго безлюддя поступово відроджується й перетворюється на щемкі й суворі туристичні шляхи, поціновувачі високого мистецтва, і не тільки вони, мають можливість ознайомитися з творчістю *Івана Литовченка*. Постає нагальна проблема їхньої реставрації та збереження. Створені ним монументальні скульптурні рельєфи з мозаїчним покриттям, грандіозні розписи, металопластика, дерев'яна скульптура, гобелени тепер перетворилися на своєрідний реквієм — пам'ятку не лише про загиблих — вшанування тих, хто в ті трагічні роки більшою чи меншою мірою був причетний до ліквідації чи бодай обмеження наслідків Чорнобильської катастрофи. Нині роботи художника набувають нового сенсу й філософського змісту, як довічний уклін тим ліквідаторам-смільцям, хто під апокаліптичним сяйвом зорі Полин'я йшов на самопожертву, виявив справжній героїзм рятувати майбутнє нації, вболіваючи за тих, кому ще належало народитися в Україні і не тільки тут.

Але не тільки об'ємні монументальні твори у м. Прип'ять, Чорнобильській АЕС у доробку мистця, він, у співтворстві з іншими художниками, створив низку рельєфів, зокрема в аеропорту м. Бориспіль рельєф



Іван Литовченко. Мозаїчні композиції на будинку № 23 на проспекті Перемоги (ліворуч) і на станції метро “Шулявська” (праворуч), м. Київ

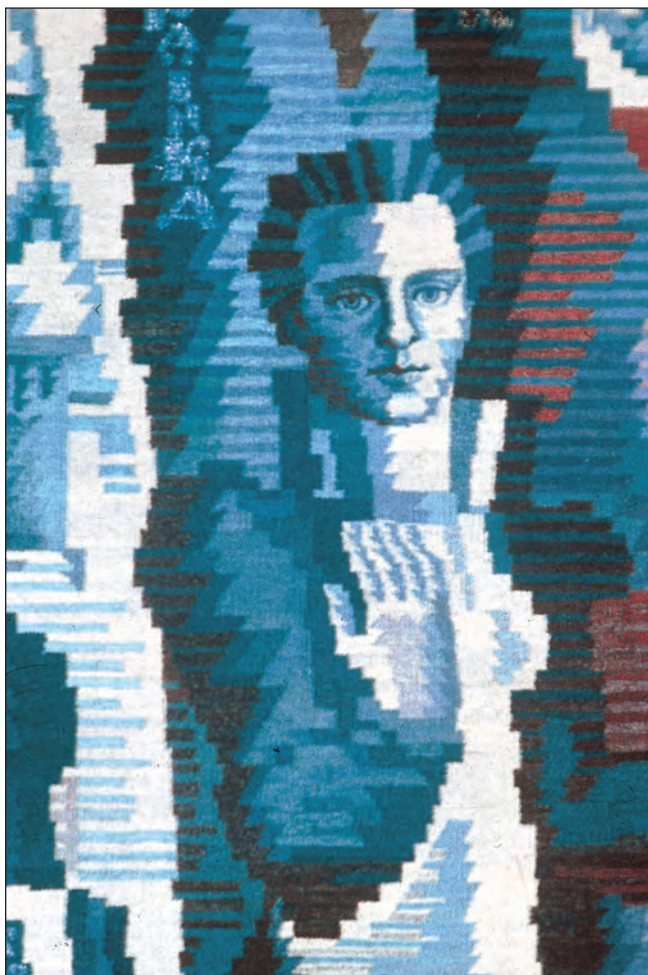


Іван і Марія Литовченки

“Ікар” (1965, кольорові цементи, співавтори *В. Ламах* та *Є. Котков*), у м. Луганськ мозаїчний рельєф “Робітничий марш” (1972, співавтор *В. Прядка*) та інші.

У творчій співдружності з дружиною *Марією Литовченко* мистець є співавтором багатьох високохудожніх гобеленів. Нині доробок цих визнаних художників-монументалістів сприймається як ціла епоха, що вмістила найбільші колізії розвитку цього виду мистецтва. Упевнено можна сказати, що важко знайти в українському мистецтві другої половини ХХ століття творчість інших художників, які б визначили основні віхи і сформували б напрям розвитку українського гобелену так, як *Іван* та *Марія Литовченки*. Їхня творча енергія і талант, захоплення образотворчістю й відданість мистецтву викликають повагу друзів і колег по мистецькому цеху.





Іван та Марія Литовченки. Гобелен «Блакитна Волинь»

Іван та Марія Литовченки закінчили Львівський інститут прикладного та декоративного мистецтва. Патріотичне творче середовище міста Лева сприяло яскраво вираженій національній спрямованості їхньої творчості, отож вони у своїх гобеленах звертаються до тем з історії України. Їх захоплюють героїчне минуле нашого народу й сучасність, легенди та перекази, фольклорні піснеспіви й матеріальна культура. Все це вони органічно вплітають в образний стрій своїх художніх візій, які випромінюють ідеї гуманізму, добра і любові до того народу, який дав тобі життя. Традиційність їхніх гобеленів, що базується на характері побудови композицій, стилістиці зображень, контрастах, насиченому лаконічному колориті має органічний зв'язок з українським народним мистецтвом. Згадані риси й композиційні прийоми яскраво проявилися у таких відомих їхніх гобеленах, як «Блакитна Волинь» (1987, виготовлений для Палацу урочистих подій Луцька), «Творчість» (1982, для Палацу культури м. Прип'ять), «Джерела слов'янської писемності» (1989, для Національної наукової бібліотеки імені В.І. Вернадського в Києві) та багатьох інших.

Звісно, подружжя творча співпраця на мистецькій ниві наклала певний відбиток і на сюжетні особливості композицій гобеленів, як жіноче і чоловіче начало — з одного боку це поетично-ліричне звучання

сюжету, а з іншого — громадянсько-романтичні візії у сприйнятті композицій творів. Таким дуалізмом естетичного сприйняття можна охарактеризувати окремі серії їхніх творів. Емоційно-чуттєве, ліричне наповнення так і струменить при розгляданні композицій і колірних гам гобеленів: «Пробудження» (1968), «Тривога» (1991), «Музика» (1991), «Пісня» (1991), «Закохані» (1990). Тоді як у композиціях: «Прометей» (1989), «Вир» (1993), «Молитва» (1991), «Реквієм» (1996), «Дума про Україну» (1995) яскраво простежується громадянсько-романтична візія, де ритмомелодика творів несе виразні контрасти як колориту, так і тону, що перегукується з тими колізіями історичного буття України, про які епічна авторська оповідь чи радше сповідь! Складається враження, що в цих творах автори досягають граничної виразності, на які здатна палітра образотворчих засобів, що



Іван та Марія Литовченки. Гобелен «Дума про Україну»

перегукується з основами буття і межує зі знаком... Зважаючи на такі здобутки в образному звучанні композицій сюжетів, творчість *Івана* та *Марії Литовченків* мала і має вплив на формування і розквіт національної школи гобелену й сутності творчості на цій ниві. Позаяк тут проглядається й філософський погляд на мистецтво як один із чинників, що світоглядно формує національну ідею у свідомості українців.



Іван та Марія Литовченки. Гобелени “Молитва”, “Реквієм” і “Тривога” (праворуч)

Подано коротко біографічні дані цих майстрів монументально-декоративного мистецтва.

Литовченко Іван Семенович народився на Сумщині 8 липня 1921 року в селі Бугруватому. Він — учасник бойових дій Другої світової війни (1941—1946). Після демобілізації зі Збройних сил, 1948 року, вступив до Львівського державного інституту прикладного і декоративного мистецтва (нині Академія мистецтв), який закінчив 1954 року. Цього ж року вступив до Спілки художників України. *Іван Литовченко* брав активну участь у багатьох всеукраїнських та міжнародних художніх виставках. У 1960 році нагороджений орденом “Знак пошани”, а 1975 — дипломом





Іван та Марія Литовченки. Гобелен “Закохані”

Академії мистецтв СРСР. У 1992 р. удостоєний почесного звання “Заслужений діяч мистецтв України”, а 1995 р. — обраний дійсним членом Академії архітектури України. Упокоївся *Іван Литовченко* 1996 р. Ось як віддає шану своєму колезі, *Іванові Литовченку*, класик української літератури, Шевченківський лауреат *Дмитро Білоус*:

НЕМЕРКНУЧІ БАРВИ ІВАНА ЛИТОВЧЕНКА

Його зродило Бугрувате,
Його леліяв сивий Львів,
Щоб світ красою чарувати
Паланням дивних кольорів.

Щоб їм ніколи не лияти
На вільнім розхристі вітрів,
Приймай же Україно-мати,
Незрадний свого сина спів.

В мозайках і в камінних глинах,
В його тканнях чуття, як вибух.

І все це на святий вітвар.

І камінь там радіє й плаче,
Бо серце вкладене гаряче,
Все Україні світлий дар.

Литовченко Марія Тимофіївна народилася на Дніпропетровщині 22 червня 1927 року. Навчалася в Дніпропетровському художньому училищі у 1946 — 1950 роках. У 1952 році вступила до Львівського державного інституту прикладного і декоративного мистецтва (нині Львівська національна академія мистецтв), який (у зв'язку з академвідпусткою) закінчила 1961 року. У 1962 році вступила до Спілки художників України, у 1975 р. нагороджена дипломом Академії мистецтв СРСР, а 1996 р. удостоєна почесного звання “Заслужений художник України”.

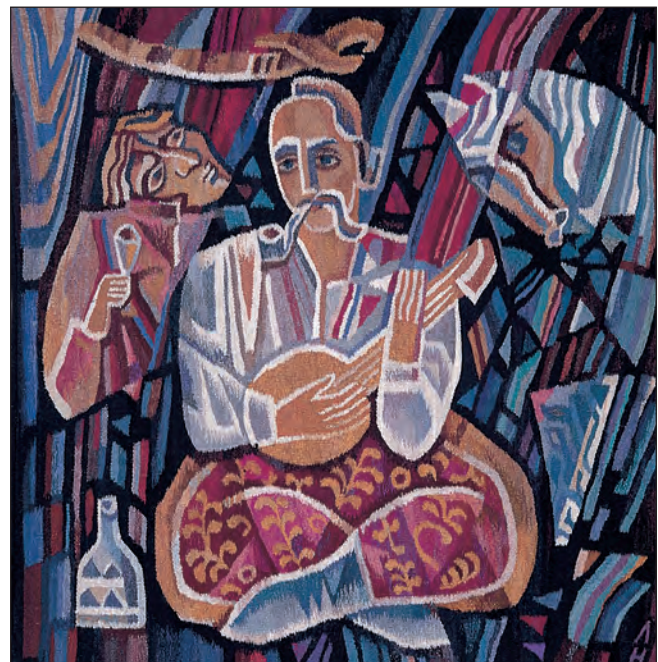
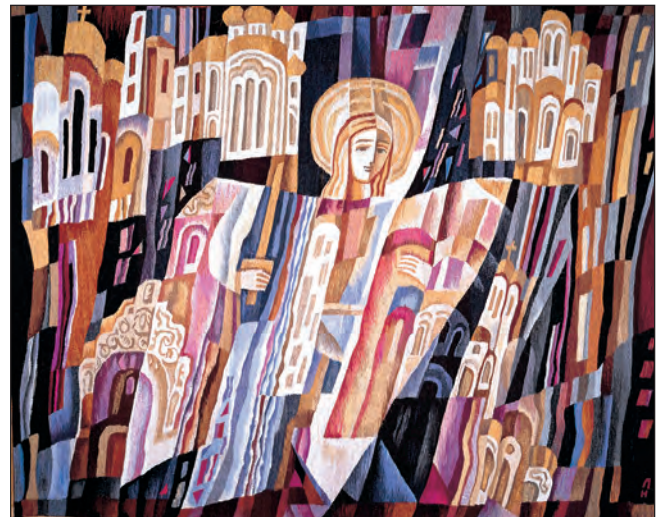
Упокоїлась *Марія Литовченко* 25 жовтня 2014 р.

Перша персональна виставка родини *Литовченків* відбулася за життя Івана Семеновича, 1994 року, в Національній бібліотеці ім. В.І. Вернадського. У 1997 р. у Національному музеї українського мистецтва пройшла підсумкова персональна виставка гобеленів художника і його родини, а 1998 року *Івану Семеновичу* (посмертно) і *Марії Тимофіївні Литовченкам* присуджено звання Лауреатів Державної премії імені Тараса Шевченка.

Їхня дочка, *Наталія Іванівна Литовченко*, — талановита продовжувачка традицій династії художників-монументалістів. Народилася Наталія 1956 року в Києві. Початкову художню освіту здобула у Київській художній середній школі ім. Т. Шевченка (1968—1974). Закінчивши школу, вступила до Львівського інституту декоративно-ужиткового мистецтва, де протягом трьох років навчалася на текстильному факультеті. Від 1977 року продовжила навчання на факультеті монументального живопису Київського державного художнього інституту (нині Національна академія образотворчого мистецтва і архітектури), який закінчила 1980 р. Самостійний творчий шлях молодій художниці став прологом її активної національно свідомої життєвої позиції. Наталія бере участь у численних виставках в Україні і за кордоном, а від 1983 року вона набула членства у Спілці художників України, секції монументального живопису.

Найголовніші засади її мистецької творчості — це звернення до національних художніх традицій як професійних майстрів, так і народного мистецтва, зокрема килимарства. У своїй творчості *Наталія Литовченко* звертається до сюжетів з історії України, біблійної тематики та до сучасних модерних асоціативних композицій. У її сюжетах виразно простежується лінійна динаміка ритмів і колірних плям та інтерпретація різноманітних вкраплень елементів форми, якими пересипана композиційна структура творів. Така стилізація дає змогу наповнити ритміку художнього образу багатьма асоціативними настроєвими візіями, де почуття художника і глядача зливаються у єдиному звучанні.

Сутністю творчого методу авторки є ускладнений формовираз структури композиції гобелена та подання мотиву сюжету в певному стилі, що відповідає задуму ідеї та розкриттю теми твору. Це такі твори, як “Ранок” (1982), “Людина і природа” (1984), “Квіти Кобзареві” (1989), “Ніч на Івана Купала” (1991), “Архангел Михаїл — охоронець Києва” (1992),



Наталка Литовченко. Гобелени "Мати божа" і "Птах", темпера "Мавка" (ліворуч), гобелени "Юрій Зміборець", "Архангел Михаїл — охоронець Києва", "Козак Мамай" (праворуч)

“Глухів” (1986) та ін. Молода художниця у своїй творчості звертається і до християнських тем. Авторка виконує низку gobеленів сакрального змісту в техніці ручного ткацтва “Юрій Змієборець” та “Колядники” (обидва — 1994), “Мати Божа” (1995) та інші.

Наталія Литовченко виступає і на суспільно-політичній ниві, вона тут заявила про себе як активна громадська діячка. Мисткиня 1994 року була кандидатом в депутати парламенту України. Від 1994 року вона презентує свої gobелени та малярство на персональних виставках у Європі та Америці. Цього ж року виставляє свої твори на вернісажах у Франції (Шалон-на-Соні). У 1995 р. — у США (посольство України у Вашингтоні), там вона брала участь у стажувальній програмі Ліги жінок-виборців США. Була спостерігачем на виборах у штаті Колорадо, а 1996 р. брала участь у стажувальній програмі канадської фундації з прав людини, у 1996, 2000 роках презентувала свою творчість і в Канаді, у художній галереї коледжу Джона Еббота в Монреалі та посольстві України в Оттаві. У 1997 р. — взяла участь у стажувальній програмі канадської фундації з прав людини для тренерів.

Протягом 1999—2000 років в Україні **Наталія Литовченко** виконала зображення чотирьох серафимів у розписах склепіння центрального трансепта відновленого Михайлівського Золотоверхого собору в Києві та живопис двох монументальних панно для зали прийому гостей Національного університету імені Тараса Шевченка (“Національні університети України” та “Духовні святині Києва”). У 2001 р. за ескізами художниці авторкою та гуртом відомих мистців виконано 14 монументально-декоративних панно в залі очікування № 2 на Центральному залізничному вокзалі Києва. У 2008 році мисткиня створила живописні панно для зали пленарних засідань Верховного суду України під загальною назвою “Етапи становлення української державності” (Київ, Кловський палац). Це такі твори, як “Ярослав Мудрий” (Руська правда), “Пилип Орлик” (Конституція 1710 року), “Михайло Грушевський” (IV Універсал), “Конституція 1996 року”. Тут стилістика художнього образу перегукується зі стильовими характеристиками мистецтва XVII століття — стилем бароко, асиметричною орнаментальною камерністю із розміщенням портретів знакових постатей України по периметру композиції.

У подальшій творчості **Наталія Литовченко** звертається до станкового малярства. Концептуальні пошуки в цих творах поєднані стилістикою і колоритом з монументально-декоративними роботами художниці. Колоритне звучання у цих творах скоріше монохромне з невеликими колірними акцентами притишеної яскравості. Це зокрема такі твори: “Спогади” (1991), “Легенда” (1991), “Мавка” (1994). Плідна і напружена творча праця на ниві мистецтва принесла художниці визнання — 1996 року вона здобула високе звання заслуженого художника України, а 2005 — її обрано членом-кореспондентом Української академії архітектури. Від 2005 до 2009 рр. Наталія Іванівна



Наталка Литовченко. “Спогади” (олія, картон)

очолювала Київську організацію Національної спілки художників України. Твори **Наталії Литовченко** зберігаються в музеях України, в посольствах нашої держави у США, Канади, Франції та в приватних колекціях України, США, Австрії й багатьох інших країн.

Як завершальне слово, хочу наголосити, що художня творчість **Івана, Марії та Наталії Литовченків** хвилює і підносить почуття, дає естетичне пробудження душі, емоційно наснажує на добрі вчинки, відкидаючи негативні прояви буття. Їхня художня палітра емоційного впливу на глядача багата й різноманітна, гармонійна від тонального контрасту до витонченого колориту, що розширює чуттєве сприйняття глядача — сказати б, є своєрідною терапією у час кризових явищ, конфліктів і перманентних стресових проявів у соціумі. Окреслена філософія буття і підняті у їхній творчості теми захисту первозданної природи й божественної життєдайної сили людини вивищують особистість, закликають її до співпереживання і творення довкілля за законами краси на вишукану мистецьку оазу. Отже, все це спонукає нас тривожно задуматися над глобальними викликами сучасної цивілізації, та все ж дає надію на краще національне буття і щасливе майбутнє українців у демократичному світі європейської спільноти народів. ■

*Микола Дьомін, мистець,
член Національної спілки художників України*



Наталка Литовченко

Література

1. **Литовченко Іван.** Підсумки і перспективи: ЛДПДМ: Захист дипломів // Образотворче мистецтво. — 1993. — Ч. 1. — С. 26, 27.
2. **Литовченко Іван.** Бойчук і сучасність // Образотворче мистецтво. — 1994. — Ч. 2. — С. 6—8.
3. **Литовченко Іван:** [1921—1996]:[Некр.] // Образотворче мистецтво. — 1996. — Ч. 2. — С. 62: фото.
4. **Чегусова Зоя.** Іван, Марія та Наталка Литовченки: Каталог у журналі “Образотворче мистецтво” // Образотворче мистецтво. — 1997. — Ч. 3, 4. — С. 37 — 42.
5. **Литовченко Іван, Литовченко Марія.** Весілля. 1968; Дума про Україну. 1995; Молитва. 1991; Подружжя. 1993; Тривога. 1992 (усі — gobelen, вовна, ручне ткацтво); Птах Фенікс. Вовна, ручне ткацтво. 1995; Реквієм. Gobelen, вовна, люрекс. 1996 // Образотворче мистецтво. — 1997. — Ч. 3, 4. — С. 37 — 41.
6. **Литовченко (Lytovchenko).** Міністерство культури та мистецтв України. Спілка художників України. Іван, Марія та Наталка Литовченки. Ivan, Mariya and Natalka Lytovchenko // Україна, Київ. Ukraine Kyiv. — 1999. — Альбом. — С. 48; 61 іл.; 17 фото.
7. **Стадницько Володимир.** Свята Трійця // Демократична Україна. — 29. 07. 1999. — С. 3.
8. **Михальчук Галина.** Виставка gobelenів Наталії Литовченко в посольстві України // Українські вісті. Ottawa. Canada. December. — 13 — 27.12.2000.
9. **З.О. [Загасцька Олена].** Декоративний світ подружжя Литовченків // Образотворче мистецтво.—2001.—Ч. 3. — С. 88.
10. **Дорофієнко Інна.** Відтепер краєвиди України можна побачити в інтер’єрі вокзалу // Газета Київської міськради. Хрещатик. — 23. 08.2001. — С. 8.
11. **Литовченко Іван, Литовченко Марія.** Молитва. Вовна, ручне ткацтво. 1991 // Образотворче мистецтво. — 2004. — Ч. 4. — С. 3.
12. **Дехтярьова Людмила.** Таємниця столичного вокзалу // Слово Просвіти. — 22—28.12.2005. — № 51 (324). — С. 13.
13. **Седик Олена.** Таке не снилось і Вербицькому // Газета Київської міськради. Хрещатик. — 10.02.2006. — С. 1, 12, 13.
14. **Бушак Станіслав.** Столичний вокзал — музей скарбів України // Літературна Україна. — 16.02.2006. — № 6 (5144). — С. 6.
15. **Дьомін Микола.** Мальовнича Україна і життєтвердий оптимізм творчості Наталії Литовченко // Вітчизна. — 2007. — Ч. 5, 6. — С. 172—176; іл.
16. **Дьомін Микола.** Монументальна візія національного образотворення Наталії Литовченко // Київ. — 2009. — Ч. 7, 8. — С. 182—185; 6 іл.
17. **Дьомін Микола.** 26 квітня 2011 року виповнюється 25 років Чорнобильської трагедії. І камінь там сумує й плаче // Жінка. — 2011. — Ч. 4. — С. 32, 33; 3 іл.; фото.
18. **Станіслав Бушак.** Закоріненість у національну духовність // Образотворче мистецтво. — 2013. — Ч. 4. — С. 34, 35; 3 іл.
19. **Цимбалюк Микола.** Палітра. Гімн і реквієм родини Литовченків // Слово Просвіти. — 14—29.04.2016. — № 15(859) — С. 14.
20. **Герман Лізавета.** Самопожертва заради прогресу. Монументальні мозаїки Прип’яті [Ел. ресурс] / Лізавета Герман; фото **Євген Нікіфоров** // Українська правда. — 2016. — 4 вересня. — Режим доступу : [http://life.prawda.com/ua/2016/04/26/211587\(04.09.2016\)](http://life.prawda.com/ua/2016/04/26/211587(04.09.2016)).