

Давні зображення, залишені первісними людьми на стінах печер, скелях і кам'яних брилах, можна спостерігати в багатьох куточках світу.

Їхня історія охоплює епоху верхнього палеоліту аж до середніх віків. Найвагомішими з них є наскельні зображення **Гобустану**.

Розташовану поміж південно-східним схилом Великого Кав-

казького хребта і Каспійським морем рівнину, посічену ярами, називають Гобустаном (край ярів і балок).

У горах Гобустану Беюкдаш, Кичикдаш, Джингирдаг, Шонгардаг і Шихгая зосереджено свідчення минулого азербайджанського народу епохи кам'яного віку і наступних періодів — наскельні зображення, стоянки людини, надгробки тощо. Лише на території Беюкдашу (1,5 —

1,0 км) існують пам'ятки, які належать до епохи мезоліту аж до середніх віків. Серед них особливе місце належить давнім наскельним зображенням.

Ці первісні пам'ятки мистецтва відображають культуру, господарство, світогляд, звичаї і традиції давніх азербайджанців.

Етапи розвитку наскельних зображень Гобустану можна чітко простежити у розмаїтті тем, стилі, будові, техніці виконання



малюнків, а також у тому, що їх із найдавніших часів аж до останніх століть зображували один на одному. Тема і виконання цих зразків мистецтва багато в чому пов'язані з життям людей.

Для Гобустану характерними є чоловічі й жіночі зображення. Чоловіків на малюнках зображено в мисливському обладанку з луками та стрілами. Вони високого зросту зі стрункими тілами, перепоясаними ремнями, з розвиненими м'язами. У жіночих образах особливо виразно передано бюсти і стегна. Тут жінку розуміють як символ добра і достатку, як берегиню роду.

На наскельних малюнках можна спостерігати і малюнки тварин, які населяли цей край у період останніх 10 тис. років — джейранів, диких кіз, оленів, ди-



ких свиней, коней, левів тощо. На скелях також трапляються зображення птахів, риб, змій, ящірок і різних комах.

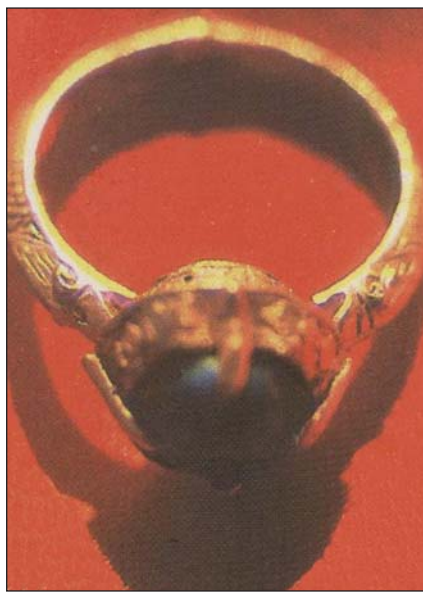
Зображення тварин переважно виконані способом різьблення, контурною лінією з виглядом збоку. Трапляються також зображення тварин, виконані шляхом тертя, шкрябання з використанням фарб. Найдавнішими є зображення реальних тварин. Ці зображення передано у вигляді мисливської здобичі, тотемів давніх племен та інших життєвих джерел.

Давні наскельні зображення поряд з різнобічною тематикою рясніють композиційними сценами, які зображують у всій багатоманітності різні життєві сфери діяльності людини. У них зна-

йшли своє відображення азербайджанський хороводний танець “Ялли”, колективний трудовий процес, мисливство з різними видами зброї, плавання на човні “Тигрис”, жнива, сутички тварин, напади хижаків на рослиноїдних тварин тощо.

Можливо, “Ялли” виконували під звуки найдавнішого музичного інструменту “Гавал дашем”. Це каміння свідчить про високу культуру наших предків.

Скелі Гобустану багаті й природними пам'ятками. Тисячоліттями “ювеліри природи” — вітер, сонце, дощ змагалися тут у мистецтві.



Охоплюючи поглядом чудові узорі, залишені природою на скелях, мимоволі вигукнеш: **“Хай живе мистецтво, хай живе життя!”**

*Джафаргулу Растамов
м. Баку, Азербайджан*

